



**SERVIÇO PÚBLICO FEDERAL
MINISTÉRIO DA EDUCAÇÃO
UNIVERSIDADE FEDERAL RURAL DO SEMIÁRIDO
DEPARTAMENTO DE AGROTECNOLOGIA E CIÊNCIAS SOCIAIS**

**RELATÓRIO – REALIZAÇÃO DO 3º SIMULADO
DO ENADE DO CURSO DE ADMINISTRAÇÃO –
2014.2**

Realização: Conselho do Curso de Administração (gestão 2012/2014)

Mossoró, 2015.

SUMÁRIO

1 Introdução	2
2 Resultados	3
2.1 Resultado: questões objetivas	3
2.2 Resultado: questões discursivas	6
2.3 Resultado: questionário de percepção da prova	7
3 Síntese da análise dos resultados e do processo	11
4 Plano de ação.....	12
APÊNDICE A – ORIENTAÇÕES PARA PREENCHIMENTO DA PROVA DO ENADE.....	14

1 Introdução

A realização do simulado do ENADE para os discentes do curso de Administração é uma iniciativa do Conselho de Curso com apoio dos docentes, do Núcleo Docente Estruturante (NDE), discentes, do departamento e da UFERSA. O curso recebeu a nota 3 na última avaliação de 2012, resultado da participação de apenas quatro alunos, dos oito selecionados.

A primeira versão do simulado foi realizada no dia 22 de fevereiro de 2014, referente ao semestre letivo de 2013.2 e o segundo aconteceu no dia 18 de maio de 2014.1. Este relatório versa sobre a terceira versão que ocorreu no dia 05 de novembro de 2014. A docente Danielle de Araújo Bispo organizou as questões da prova. Os professores Sildácio e Danielle aplicaram o exame que iniciou às 18h e teve como término às 22:30min., nas salas de aula do prédio do DACS. Os docentes Ângelo Magalhães, Ana Maria Magalhães, Danielle Bispo, Marcos Fernando e Fábio Nobre avaliaram as questões discursivas. Yákara, com apoio das bolsistas de iniciação científica Lorena Leina e Bruna Gonçalves tabularam os dados das questões. Este relatório foi elaborado por Yákara Vasconcelos.

Atualmente, dos dezessete professores da área de Administração, sete possuem doutorado, seis são doutorandos e quatro se preparam para a seleção do curso de doutorado. Desse modo, a graduação de Administração conta com projetos de pesquisa, extensão, Programa de Educação Tutorial (PET), de iniciação científica, dentre outras atividades que colaboram na formação do aluno contemplando o ensino, a pesquisa e extensão universitária.

Apresentadas as informações iniciais, neste relatório, são expostos os resultados e as ações a serem empreendidas com o propósito de proporcionar aos alunos condições para elevar a nota retratando a realidade das atividades do curso.

2 Resultados

Dentre os aproximadamente, 400 alunos ativos em 2014.2, o escopo de discentes estimulados a fazerem a prova foi de 200 alunos, discentes do primeiro ao sexto período. Desses, compareceram 80 que constituem 40%, taxa mais elevada que o primeiro (14 alunos) e o segundo simulado com 44 discentes.

Os resultados estão divididos em três segmentos, o primeiro contempla a análise com base nas questões objetivas, enquanto o segundo se atém às questões discursivas, sendo o último destinado à etapa de avaliação da prova. O quadro a seguir mostra a distribuição de pesos das questões.

Quadro 1 – Distribuição e pesos das questões da prova do ENADE

Partes	Número das questões	Peso das questões	Peso dos componentes
Formação Geral/Objetivas	1 a 8	60%	25%
Formação Geral/Discursivas	Discursiva 1 e Discursiva 2	40%	
Componente Específico/Objetivas	9 a 35	85%	75%
Componente Específico/Discursivas	Discursiva 3 a Discursiva 5	15%	
Questionário de Percepção da Prova	1 a 9	-	-

Fonte: Prova do ENADE (2012).

2.1 Resultado: questões objetivas

Inicialmente, percebe-se que os 80 alunos que compareceram acertaram mais questões de conteúdo da formação geral do que de formação específica. Outro resultado a ser observado é a diminuição da distância em percentuais, especificamente entre 58% (gerais) e 46% (específicas).

Quadro 2 – Resultado comparativo entre formação geral e específica (2013.2 e 2014.1)

Enfoque da Prova	2013.2 (14 alunos)		2014.1 (44 alunos)		2014.2 (80 alunos)	
	Acertos	Percentual	Acertos	Percentual	Acertos	Percentual
Formação Geral	55	49,11%	68	31,92	368	58%
Componente específico	127	33,60%	145	68,08	986	46%

Fonte: Dados analisados (2015).

No quadro 3 e na figura 1, são observados os percentuais de acertos nas áreas tratadas na prova.

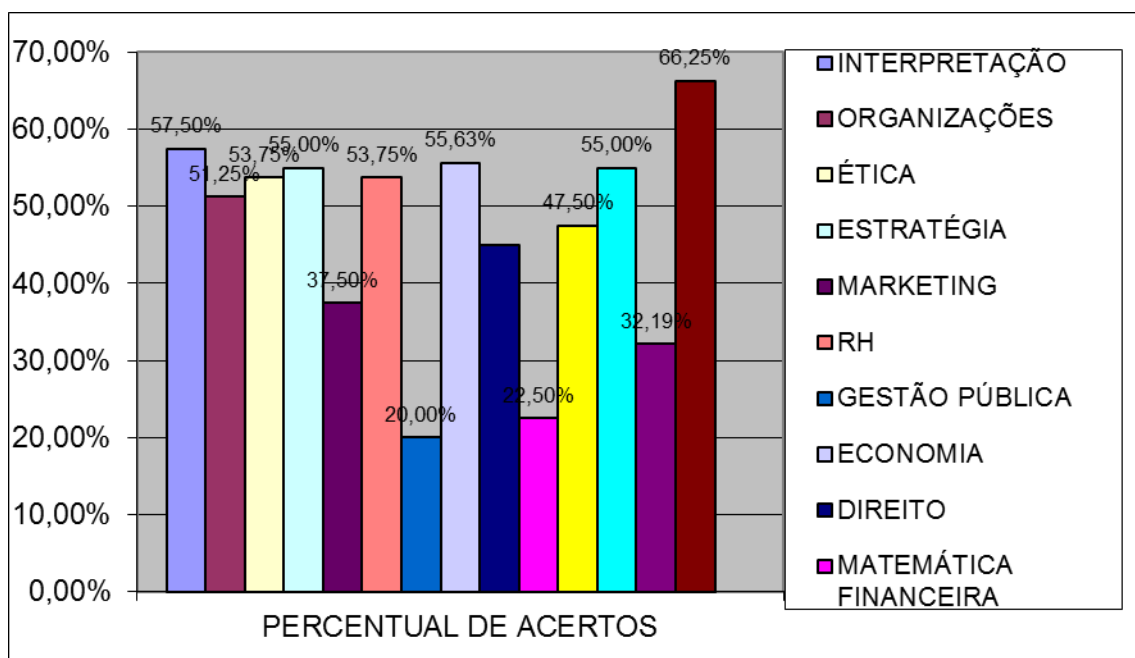
Quadro 3 – Acertos por área

ÁREAS	PERCENTUAL DE ACERTOS	ACERTOS	QT QUESTÕES
INTERPRETAÇÃO	57,50%	368	8
ORGANIZAÇÕES	51,25%	287	7
ÉTICA	53,75%	43	1
ESTRATÉGIA	55,00%	88	2
MARKETING	37,50%	90	3
RH	53,75%	43	1
GESTÃO PÚBLICA	20,00%	16	1
ECONOMIA	55,63%	89	2
DIREITO	45,00%	36	1
MATEMÁTICA FINANCEIRA	22,50%	18	1
COMPORTAMENTO ORGANIZACIONAL	47,50%	76	2
TI	55,00%	44	1
FINANCEIRA	32,19%	103	4
PRODUÇÃO	66,25%	53	1

Fonte: Dados analisados (2015).

Gestão Pública é a área com menor índice de acertos (20%). Por outro lado, a área de Administração da Produção se destaca por atingir o maior percentual de acerto (66,25%).

Figura 1 – Percentual de acertos por área



Fonte: Dados analisados (2015).

A tabela 1 apresenta o número de acertos por cada aluno. No total 44 alunos compareceram e conquistaram a média de 17 acertos, de 35 questões.

Tabela 1 – Acertos e respostas em branco

Código	Acertos	Subjetivas (Branco)	Percepção (Branco)
1	16		
2	8	Sim	
3	10	Sim	
4	16	Sim	
6	11		
7	16		
8	18		Sim
9	13	Sim	
11	17	Sim	
12	12		
13	20		Sim
16	16		
17	17	Sim	Sim
18	19		
19	12		
20	21	Sim	
21	17	Sim	
22	14	Sim	Sim
23	16	Sim	Sim
24	18		
25	17	Sim	
26	23	Sim	
27	18	Sim	
29	17		
30	17		
31	16		
32	25		Sim
33	8	Sim	
34	15		
35	13		
36	17	Sim	
37	19		Sim
38	21	Sim	
39	20		
40	13	Sim	
41	14	Sim	
42	16	Sim	
45	16	Sim	Sim
46	14		
48	22	Sim	
49	20	Sim	

50	15		Sim
51	18		
52	18	Sim	
53	19		Sim
54	15	Sim	
55	16	Sim	Sim
56	23		
57	19	Sim	Sim
58	18	Sim	
59	16	Sim	
60	23	Sim	
61	20		
62	16		
63	15		Sim
64	21	Sim	Sim
65	26	Sim	
66	17	Sim	Sim
67	16		Sim
68	18	Sim	
69	15	Sim	Sim
71	18	Sim	Sim
72	17	Sim	Sim
74	20	Sim	Sim
75	17		
76	15	Sim	
77	19	Sim	
78	11	Sim	
79	11	Sim	Sim
80	17		
81	17		
82	19		
83	15		
84	18	Sim	Sim
86	19		
87	17		
88	16		
89	22	Sim	Sim
90	14	Sim	Sim
91	20		

Fonte: Dados analisados (2015).

2.2 Resultado: questões discursivas

A prova contempla cinco questões discursivas. Diferentemente do segundo e semelhante ao primeiro simulado, os discentes deixaram muitas questões em branco,

nesta versão e as notas baixaram. Além disso, a nota da questão que versa a temática de violência e crime (conhecimento geral) obteve maior nota (ver quadro 4).

Quadro 4 – Resultado das questões discursivas

Questões	Áreas	Divisão	Respondentes	Média dos respondentes	Média (por 14)
1	Ciência	a) 0 a 10 pontos	60	5,6	4,2
2	Violência	a) 0 a 10 pontos	71	5,5	4,9
3	Logística	a) 0 a 10 pontos	49	0,95	0,6
4	Sistemas de informação	a) 0 a 10 pontos	42	2,2	1,1
5	Financeira	a) 0 a 10 pontos	47	0,0	0,0

Fonte: Dados analisados (2015).

Com base no resultado das questões objetivas e subjetivas, considera-se a colocação, da seguinte forma:

- Primeiro lugar: 32 – 25 acertos e média 2,4 nas discursivas;
- Segundo lugar: – 56 - 23 acertos e média 2,6 nas discursivas;
- Terceiro lugar: – 65 - 26 acertos e média 1,6 nas discursivas.

2.3 Resultado: questionário de percepção da prova

Assim como ocorre no ENADE, para o simulado o aluno teve a oportunidade de expressar a sua opinião sobre a prova. Salienta-se que os alunos que não responderam estão representados pela palavra BRANCO.

O quadro 5 mostra a resposta da primeira questão que visa conhecer a percepção do aluno sobre o grau de dificuldade das questões de formação geral. A maioria informa que esse grau é médio, igualmente como ocorreu no primeiro simulado.

Quadro 5 - Grau de dificuldade nas questões de formação geral

GRAU DE DIFICULDADE - FORMAÇÃO GERAL						
BRANCO	MUITO FÁCIL	FÁCIL	MÉDIO	DIFÍCIL	MDIFÍCIL	TOTAL
18	1	8	41	12	0	80
22,50%	1,25%	10,00%	51,25%	15,00%	0,00%	

Fonte: Dados analisados (2015).

O grau de dificuldade nas questões de formação específicas é considerado médio, semelhante ao primeiro simulado (ver quadro 6).

Quadro 6 - Grau de dificuldade nas questões de formação específica

GRAU DE DIFICULDADE - FORMAÇÃO ESPECÍFICA						
BRANCO	MUITO FÁCIL	FÁCIL	MÉDIO	DIFÍCIL	MDIFÍCIL	TOTAL
21	0	0	39	19	1	80
26,25%	0,00%	0,00%	48,75%	23,75%	1,25%	

Fonte: Dados analisados (2015).

Quanto à relação entre extensão da prova e tempo, a maior parte dos alunos informa que a prova é adequada quando comparado com o tempo (quadro 7).

Quadro 7 – Extensão da prova e tempo

EXTENSÃO DA PROVA X TEMPO						
BRANCO	MLONGA	LONGA	ADEQUADA	CURTA	MCURTA	TOTAL
20	4	17	38	1	0	80
25,00%	5,00%	21,25%	47,50%	1,25%	0,00%	

Fonte: Dados analisados (2015).

A maior parte dos respondentes informa que a maioria das questões gerais possui enunciados claros e objetivos (quadro 8).

Quadro 8 – Clareza e objetividade das questões gerais

ENUNCIADOS CLAROS E OBJETIVOS (GERAIS)						
BRANCO	SIM TODOS	SIM A MAIORIA	CERCA DA METADE	POUCOS	NENHUM	TOTAL
20	19	36	2	3	0	80
25,00%	23,75%	45,00%	2,50%	3,75%	0,00%	

Fonte: Dados analisados (2015).

O mesmo resultado é observado para as questões específicas, ou seja, a maioria das questões é clara e objetiva (quadro 9).

Quadro 9 – Clareza e objetividade das questões específicas

ENUNCIADOS CLAROS E OBJETIVOS (ESPECÍFICAS)						
BRANCO	SIM TODOS	SIM A MAIORIA	CERCA DA METADE	POUCOS	NENHUM	TOTAL
22	16	39	2	1	0	80
27,50%	20,00%	48,75%	2,50%	1,25%	0,00%	

Fonte: Dados analisados (2015).

Quanto se as instruções da prova foram suficientes, a maioria entende que na maioria sim (quadro 10).

Quadro 10 – Instruções disponibilizadas sobre a prova

AS INSTRUÇÕES DA PROVA FORAM SUFICIENTES?						
BRANCO	SIM, ATÉ EXCESSIVA	SIM, EM TODAS	SIM, NA MAIORIA	SIM, EM ALGUMAS	NÃO, EM NENHUMA	TOTAL
21	0	26	31	2	0	80
26,25%	0,00%	32,50%	38,75%	2,50%	0,00%	

Fonte: Dados analisados (2015).

A maioria dos alunos informa que teve dificuldade em responder a prova por desconhecimento (97,73%) e pela falta de motivação (18,18%) (quadro 11).

Quadro 11 – Motivos da dificuldade para responder a prova

DIFICULDADE AO RESPONDER A PROVA						
BRANCO	DESCONHECIMENTO	FORMA DIFERENTE DE ABORDAGEM	ESPAÇO INSUFICIENTE DE RESPOSTA	FALTA DE MOTIVAÇÃO	NÃO TIVE DIFICULDADE	TOTAL
20	43	7	0	8	2	80
45,45%	97,73%	15,91%	0,00%	18,18%	4,55%	

Fonte: Dados analisados (2015).

Uma parcela dos discentes não estudou e outra estudou e aprendeu todos assuntos das questões objetivas (quadro 12).

Quadro 12 – Percepção das questões objetivas

PERCEPÇÃO - QUESTÕES OBJETIVAS						
BRANCO	NÃO ESTUDOU	ESTUDOU ALGUNS	ESTUDOU ALGUNS, MAS NÃO APRENDEU	ESTUDOU E APRENDEU MUITOS DELES	ESTUDOU E APRENDEU TODOS	TOTAL
21	24	6	5	24	0	80
26,25%	30,00%	7,50%	6,25%	30,00%	0,00%	

Fonte: Dados analisados (2015).

Por fim, a maior parte dos alunos demorou entre duas e três horas para responder a prova (quadro 13).

Quadro 13 – Tempo de resposta

TEMPO DE RESPOSTA						
BRANCO	MENOS DE 1H	1 A 2H	2 A 3H	3 A 4H	4 E NÃO CONSEGUI TERMINAR	TOTAL
23	1	18	31	6	1	80
28,75%	1,25%	22,50%	38,75%	7,50%	1,25%	

Fonte: Dados analisados (2015).

Diante das informações reveladas nesta seção, algumas reflexões são apontadas para em seguida expor ações com o objetivo de oferecer melhores condições à aprendizagem e ao aproveitamento acadêmico dos alunos do curso de Administração.

3 Síntese da análise dos resultados e do processo

- Diante das recomendações expressas no relatório do primeiro e segundo simulados, ressaltam-se as ações que devem permanecer devido ao resultado positivo conquistado nesta versão, a saber: impressão da prova nas duas partes da folha, entrega do caderno de resposta; orientação para iniciar a prova pela parte das questões profissionais; realização da prova no início do semestre; questões legíveis; entregar o certificado de participação de 4 horas para atividades complementares; contar com a colaboração dos professores atrelando a participação do discente com pontuação extra nas disciplinas;
- Ainda observa-se que devido à extensão e complexidade da prova, alguns alunos deixaram sem respostas algumas questões, o que é mais grave na prova discursiva. Observa-se falta de habilidade no gerenciamento do tempo.

4 Plano de ação

O plano de ação foi elaborado e acompanhado pelo Conselho de Curso da gestão 2012/2014, com apoio do NDE. O plano se divide em três partes, a primeira se refere à prova, a segunda aos alunos e a terceira aos professores. A maioria dessas ações já foi apresentada no relatório do primeiro e segundo simulados e devido à relevância se mantém neste relatório.

Provas

- Utilizar os dois lados da página para imprimir as provas e também dividir em duas colunas;
- Elaborar o caderno resposta para que o aluno possa levar a prova e a comissão fique apenas com a parte de avaliação;
- Elaborar figuras e questões legíveis;
- Realizar a prova no dia de domingo de forma semelhante ao ENADE;
- Realizar o quarto simulado no início do semestre letivo.

Mobilização - discentes para participar do simulado

Anterior à aplicação da prova, a coordenação visitou as salas dos seis períodos iniciais para explicar o resultado anterior do ENADE 2012 e a importância da participação deles nos simulados.

É importante ressaltar que os certificados de participação foram enviados por e-mail 15 dias após a realização da prova. Embora tenha se elevado o número de participantes de 14 (primeiro simulado) 44 (segundo) e 80 (terceiro), observa-se que a motivação instigada por alguns professores que ofereceram pontuação extra para os participantes colaborou com o aumento de participantes. Portanto, seguem possíveis ações a serem implementadas para o próximo simulado:

- Convidar os professores a comporem alguma parte das três notas de suas disciplinas decorrente da participação do discente no simulado do ENADE;
- Divulgar o resultado do terceiro simulado;
- Manter a visita às salas de aula para explicar o papel do aluno e a colaboração do simulado como uma das ferramentas de preparação para o ENADE 2015;

- Fornecer orientações sobre o preenchimento da prova (ver apêndice A);
- No dia da prova, lembrar ao aluno que o ideal é iniciar pela parte das questões da área profissional.

Mobilização – docentes

- Divulgar o relatório do segundo simulado do ENADE para que os professores conheçam o resultado;
- Convidar os docentes a comporem alguma parte da nota de suas disciplinas com a participação do ENADE por parte dos alunos;
- Solicitar que os professores conduzam os discentes a realizarem atividades, sejam elas provas, exercícios etc. próximas ao formato das provas do ENADE, envolvendo questões objetivas e subjetivas;
- Considerando que a prova do ENADE será aplicada em 2015, indica-se que a coordenação solicite aos professores a realização de cursos de revisão sobre os assuntos.

APÊNDICE A – ORIENTAÇÕES PARA PREENCHIMENTO DA PROVA DO ENADE

Caro Aluno,

O conselho do Curso de Administração (gestão 2012/2014), após a análise dos resultados do primeiro, segundo e terceiros simulados do ENADE, preparou algumas orientações para facilitar a sua participação na prova do ENADE e nos simulados, apresentadas a seguir:

- Faça uma revisão dos assuntos estudados antes do dia da prova;
- Chegue pontualmente ao local da prova;
- A prova tem duração de 4 horas, indica-se que o discente leve para a sala água, algum tipo de alimento simples e agasalho (existem salas climatizadas que ficam muito frias);
- Para responder a prova, inicie pelas questões que têm maior valor:
 - Primeiro: responda as questões objetivas das específicas;
 - Segundo: responda as questões discursivas das específicas;
 - Terceiro: responda as questões objetivas das de formação geral;
 - Quarto: responda as questões discursivas das de formação geral.
- Embora, tenha 4 horas para responder, não demore nas questões para que seja possível responder a todas;
- Não deixem em branco as questões, inclusive responda ao QUESTIONÁRIO DE PERCEPÇÃO DA PROVA que está no cartão de resposta;
- A prova tem a mesma lógica de concursos públicos, aproveitem a oportunidade!